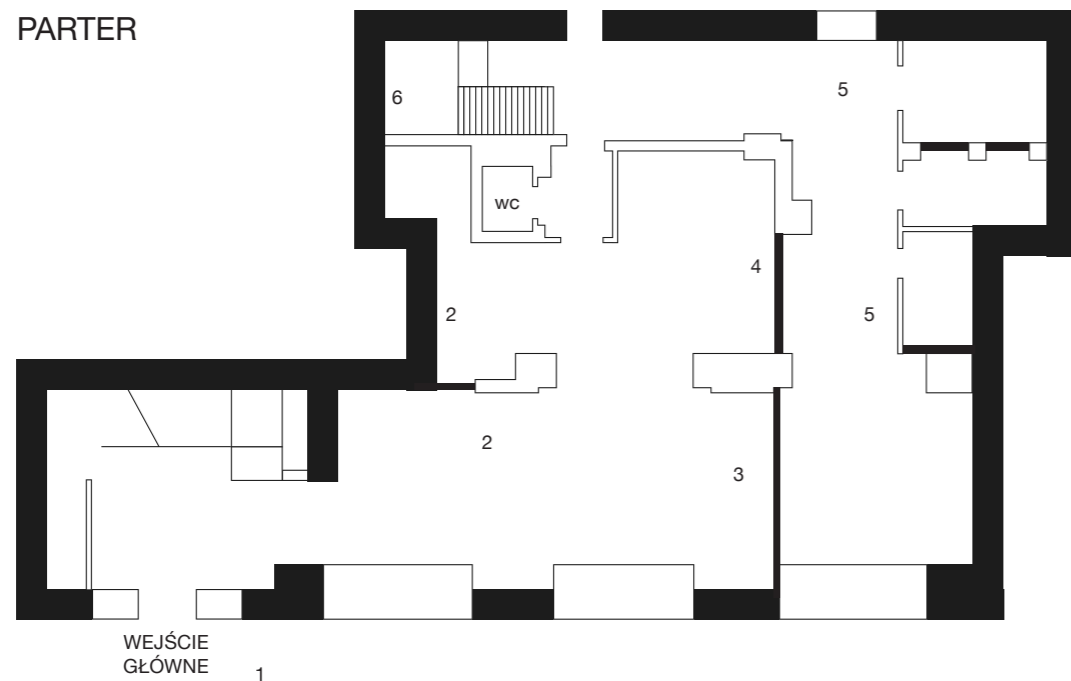


PARTER



PARTER

1. MARIA TOBOŁA, *Schadenfreude* (2017-2018)

W ikonycznym teleturnieju końca lat 90. *Idź na całość* jedną z nagród pocieszenia był roczny zapas przyprawy z glutaminianem sodu, o intensywnej, choć ograniczonej palecie smaków. Maria Toboła (ur. 1987) zainteresowana społeczno-kulturowym wymiarem jedzenia oraz ambicjami nowej klasy średniej, w swojej instalacji traktuje program jako ilustrację szerszych procesów zachodzących po 1989 roku oraz zawieszonych nadziei transformacji ekonomicznej. Teleturniej, w którym rywalizujący uczestnicy wygrać mogli jedynie ryzykując wszystko, oddaje ducha systemu, którym rządzi przymus bycia gotowym do podjęcia ryzyka, wyjścia ze strefy komfortu i poświęcenia w imię kariery. Neoliberalizm nagradza zasługi i karze nieefektywność, postrzega konkurencję jako decydującą cechę stosunków międzyludzkich, a obywateli definiuje jako konsumentów, których wolność jest najlepiej egzekwowana przez kupowanie i sprzedawanie. W społeczeństwie, gdzie solidarność to nazwa firmy cukierniczej, promowana zaciekle zdrowa rywalizacja łatwo zamienia się w radość z cudzego nieszczęścia.

2. ALEKA POLIS, *Idol nadwiślański* (2006-2007)

Własność: kolekcja Zachęty Sztuki Współczesnej w Szczecinie

Tralka z balustrady przypomina postać ludzką o dwóch obliczach zwróconych w przeciwne strony, a tym samym kojarzy się z rzymskim bogiem Janusem, symbolem władzy. Dwie Janusowe twarze zwrócone w przeciwne strony to spojrzenie w przeszłość i przyszłość, a także odzwierciedlenie polskiego podzielonego społeczeństwa.

Aleka Polis (ur. 1974) w swojej pracy nawiązuje do dzieła *Profilo continuo del Duce* Renato Bertelliego, włoskiego futurysty sakralnego, które opatentowane 26 lipca 1933 roku i powielane masowo, osiągnęło ogromny sukces komercyjny, znajdując swoje miejsce na biurkach w całej Italii i poza nią. Pracę uzupełnia seria ośmiu zdjęć Idola sfotografowanego w różnych miejscach w Warszawie i okolicach.

3. JAROSŁAW KOZŁOWSKI, *Wszystko buczy, oprócz tego, co bulgocze* (2012/2018)

Dzięki uprzejmości Fundacji Profile

Praca nestora polskiego konceptualizmu Jarosława Kozłowskiego (ur. 1945) wpisuje się w trwające od dekad

zainteresowanie artysty językiem i jego statusu w relacji z rzeczywistością. W pracach tworzonych w latach 70. i 80. w wyniku obserwacji języka cenzury oraz PRL-owskiej nowomowy artysta zastanawiał się nad fenomenem języka jako środka komunikacji. Za pomocą słów odzyskiwał przestrzeń publiczną, a także rozbił i problematyzował relacje między obrazem i słowem. Kozłowski po raz kolejny zajmuje się językiem w zaaranżowanej na potrzeby wystawy wersji pracy *Wszystko buczy, oprócz tego, co bulgocze*, w której słowa monotonnie suną po tablicach świetlnych. W centrum zainteresowania znajduje się problem zgiełku i nadprodukcji treści emitowanych przez media. Analogicznie do rewolucji przemysłowej, która oprócz postępu przyniosła degradację środowiska naturalnego i zanieczyszczenie powietrza, rewolucja informacyjna, wszechobecność i uniwersalność technologii informacyjnych doprowadziły do pojawienia się smogu informacyjnego. Ilościowy problem nadmiaru i wielości źródeł informacji idzie w parze z niską wartością merytoryczną lub wiarygodnością informacji, a także przesyleniu zasobów sieciowych fałszywymi treściami używanymi jako narzędzie walki politycznej.

4. KATARZYNA GÓRNA i JAKUB MAJMUREK, *Archeologia utopii* (2012)

Własność: kolekcja Zachęty Sztuki Współczesnej w Szczecinie

Projekt składa się z rzeźby oraz dwukanałowej projekcji przedstawiającej zmontowany materiał *found footage*. Tematem obu części instalacji jest badanie wizualnych kodów partycypacji, wypracowanych przez kino XX wieku. Konkretnie: przez dwie jego tradycje tworzące najbardziej wyraziste obrazy zaangażowania, partycypacji, zbiorowego, politycznego współnotowania. Z jednej strony jest więc to kino hollywoodzkie (od okresu klasycznego lat 30. do czasów współczesnych), z drugiej – kino socrealistyczne (produkcje fabularne i dokumenty), zwłaszcza radzieckie. Katarzyna Górna (ur. 1968) i Jakub Majmurek (ur. 1982) zestawiają ze sobą dwa wizualne kody wypracowane w ramach dwóch bardzo silnych „religii obywatelskich”, pozornie biegunowo od siebie odmiennych, przeciwstawiających się sobie w ramach zminnowojennego konfliktu. Zestawienie to ma zbadać pewne dające się zaobserwować korespondencje, powinowactwa (z wyboru i nie) między tymi dwoma kodami wizualnymi. Stworzyć przestrzeń spotkania utopijnych isker w ich obu: przyjrzyć się zakładanym przez nie wizjom przyszłości, czasu, postępu, wspólnoty, jednostki. Ale także wydobyć na wierzch podobne dla obu autorytarne struktury.

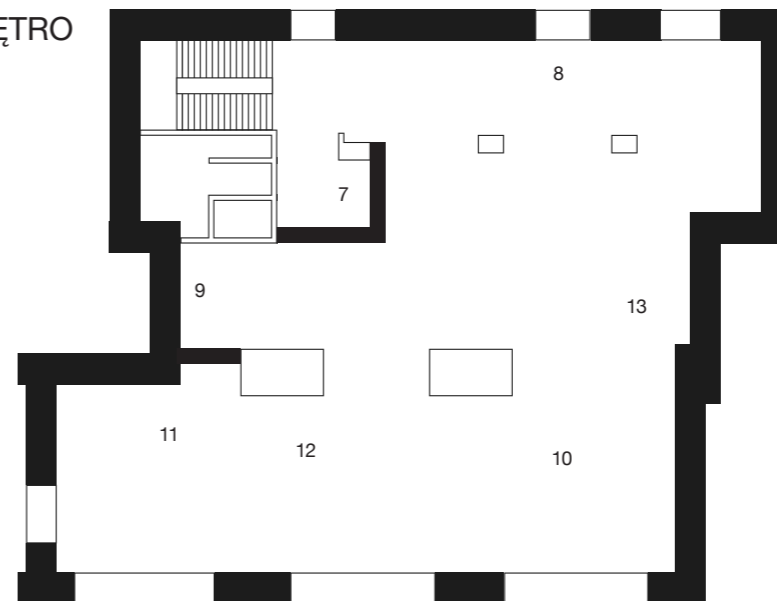
W sytuacji po upadku projektu socjalistycznego w Europie Wschodniej i głębokiego kryzysu amerykańskiego projektu, takie działanie niesie ze sobą w równej mierze archeologiczny, co utopijny wymiar.

W części instalacji składającej się z *found footage* na dwóch ekranach pokazywany jest materiał filmowy zmontowany z fragmentów hollywoodzkich filmów i produkcji socrealistycznych: socrealizm i Hollywood. Towarzysząca jej rzeźba przedstawia swoisty „typ idealny” dwóch postaci widza-obywatela tworzonych przez te dwie tradycje wizualne, podających sobie ręce – jako dwa obiekty w muzeum, stanowiące świadectwo przeszłości, ale także jako znak możliwości nowego otwarcia utopijnej wyobraźni.

5. SZABOLCS KISSPÁL, *Od sztucznych gór do wiary (Węgierska Trylogia)* (2012-2015)

Na projekt Szabolcsa KissPála (ur. 1967), składają się dwie projekcje paradokumentalnych filmów oraz pseudomuzealna kolekcja znalezisk archeologicznych. Za pomocą interpretacji i budowania narracji KissPál bada anatomie oraz konstrukcję symboliczną węgierskiej „demokracji neoliberalnej” – bazującej na narodowej traumie, opartej na elementach pogańskich wierzeń i osadzonej na romantycznych mitach narodowych. Podpisany po I wojnie światowej Traktat z Trianon, który znacznie zmniejszył obszar państwa i pozostawił miliony Węgrów poza jego granicami, sto lat później nadal budzi emocje, a obietnica powrotu Wielkich Węgier jest jednym z elementów nacjonalistycznej propagandy. Współcześnie powraca też Turanizm – nacjonalistyczna religia polityczna, według której Węgrzy wywodzą się z Azji Środkowej i są spokrewnieni z ludami altajskimi. Pogląd odgrywał ważną rolę w pierwszej połowie XX wieku, a obecnie promowany jest przez partie nacjonalistyczne. Film *Miłosna Geografia* (2012), łącząc fakty historyczne i archiwalia z fikcyjną narracją, skupia się na budowaniu etnicznej krajobrazu, w kontekście nie tylko historii narodowej, ale i europejskiej, wraz z jej rasistowsko-kolonialnym bałastem. W centrum *Powstania Upadłego Pióra* (2016) znajduje się Turul – mityczny orzeł, symbol Węgier oraz ich utraconej części – Transylwanii. Ostatnia część – *Kroniki Przepaści* (2016), to pokaz kolekcji obiektów historycznych i relikwii z okresu międzywojennego, nawiązujących do formacji tożsamości narodowej oraz jej współczesnych przejawów. Jak zaznacza artysta, projekt to nie tylko historia węgierska, ale raczej *case study* reprezentatywne dla globalnych procesów i wiodącej retoryki politycznej. W wielu europejskich krajach obserwować możemy wyłaniające się religie polity-

I PIĘTRO



czne skrajnej prawicy, zakorzenione w lokalnych neopogańskich tradycjach i promujące eurosceptycyzm. Wszystkie postępują się podobną logiką konstruującą przeszłość, którą streścić można hasłem „make ... great again”.

6. JOZEF MRVA JR., *Knot Capital* (2017); *Rihanna – Work ft. Drake (8h Wageslave Megamixxx)* (2016)

Knot Capital, to część szerszego projektu artystycznego Jozefa Mrvy (ur. 1988) inspirowanego teorią węzłów – zamkniętych pętli umieszczonych w przestrzeni trójwymiarowej, oraz eksplorującego ich wizualny i semiotyczny potencjał. W prezentowanej na wystawie pracy przez węzeł toczą się kule z loterii lotto. Korporacyjne media nieustannie karmią swoich odbiorców wiadomościami o tym, że sukces czeka tuż za rogiem, a każdy może dołączyć do elity. Jednym z mechanizmów kontroli społecznej w plutokracji jest praktycznie niemożliwa do wygrania loteria – oficjalnie prezentowana jako wyraz inkluzyjnego charakteru systemu. Tajemnicą pozostaje, dlaczego ludzkość godzi się na niesprawiedliwość systemu, który polega na zwiększaniu ilości kapitału trafiającego w ręce coraz mniejszej grupy osób. Jedną z przyczyn może być nadzieja – wielki stabilizator społecznych niepokojów.

I PIĘTRO

7. ADELINA CIMOCHOWICZ, *Stan naturalny* (2018)

Adelina Cimochowicz (ur. 1992) przygląda się granicznym stanom emocjonalnym i kryzysom nerwowym posługując się wideo i fotografią. Narracja prezentowanej pracy składa się z wypowiedzi trzech kobiet – świadectw życia z poczuciem lęku i zagrożenia, powodowanymi warunkami mieszkaniowo-ekonomicznymi. Transowy ruch oraz subtelnie płynący z głośników potok słów, estetyzują oraz normalizują sytuację permanentnego napięcia. Niepewność oraz brak bezpieczeństwa ekonomicznego to stan będący wspólnym doświadczeniem kobiet (ofiara reprivatyzacji, samotna matka, zadłużona), które dzieli z tysiącami innych „pracujących biednych”. W stanie napięcia, w którym się znajdują, prawo do mieszkania staje się niedoścignionym luksusem, patologia systemu codziennością, a przewlekły kryzys emocjonalny – normą: *ciągły terror najgorszego rodzaju rządzi moim życiem, i jest tylko gorzej*.

8. ODILE BERNARD SCHRÖDER, prace z serii *Revolution-Revelation* (2017-2018)

Dzięki uprzejmości galerii Pola Magnetyczne

Punktem wyjścia prac Odile Bernard Schröder (ur. 1962) są materiały wizualne z kampanii prezydenckiej we Francji w 2017 roku. Artystka zestawia ze sobą obrazy starc między demonstrantami a służbami porządkowymi, dokumentację wydarzeń z kampanii, zrzućty ekranów z telewizyjnych debat i zdjęcia zniszczonych plakatów wyborczych. Wszystkie materiały dokładnie analizuje pod kątem treści i formy a następnie przetwarza za pomocą analogowych metod fotograficznych, uzyskując kompozycje na pograniczu dokumentu i abstrakcji, reportażu i sennych wizji. Tworzone przez OBS sceny – w których politycy zamieniają się w mroczne kreatury, telewizyjne prezydentki w posiadające wiedzę tajemną szepcuchy, a sondażyści stają się nekromantami nawiązującymi kontakt z zaświatami – odzwierciedlają charakter współczesnego stylu uprawiania polityki. Zamiast reform czy modernizacji, populisci po obu stronach sceny politycznej stawiają negację ponad zdolnościami konstruktywnymi. Realistyczny program merytoryczny zastępuje demagogia, myślenie życzeniowe i magiczne. Ważniejsze niż działania, stają się rytuały, egzorcyzmy, zaklęcia oraz symboliczne gesty zerwania z przeszłością i odcięcia się od przeciwników. Magiczny czy rytualny charakter polityki wygląda jednak nieco inaczej w polskim kontekście, gdzie obecność kapłanów w życiu publicznym i ciągle odwoływane się do działania metafizycznych mocy nie jest niczym nowym.

9. ANNA BAUMGART, *Franciszka Wróbla bunt jest niepewny* (2015)

Projekt Anny Baumgart (ur. 1966) jest współczesnym spojrzeniem na problem młodych bezrobotnych. Dokumentując spotkanie z pozbawionym zatrudnienia młodym człowiekiem, artystka nawiązuje do filmu dokumentalnego Kazimierza Karasza *Rok Franka W.* z 1967 roku. Bohater Karasza to Franek Wróbel, pochodzący z małej wioski dwudziestolatek, wkraczający w dorosłość w trudnych realiach Polski Ludowej lat 60. W poszukiwaniu pracy trafił on do chorzowskiego Ochotniczego Hufca Pracy, gdzie zaczyna się jego historia. Towarzyszący młodzieńcowi filmowcy, przez rok bacznie obserwowali jego życie we wszystkich aspektach, rejestrując zarówno związane z poszukiwaniem zatrudnienia kursy zawodowe, późniejszą pracę, święta w domu rodzinnym, a nawet czas wolny. Karasz poprzez długą i cierpliwą pracę z niedoświadczonym aktorem, tworzy obiektywny portret

